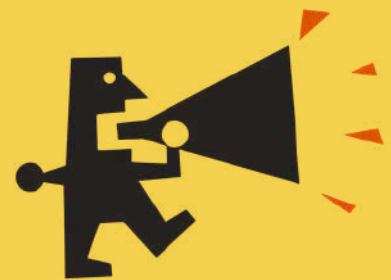


# Le regroupement des organismes communautaires famille de Montréal

**Votre regroupement régional !**



**ROC FM**

Regroupement des organismes  
communautaires famille de Montréal

**Cahier des membres  
2026 – 2027**



# Sommaire

---

<b>1. Le ROCFM</b>	3
<u>Une histoire de familles</u>	
<b>2. Le ROCFM</b>	4
<u>Bienvenue dans le mouvement</u>	
<b>3. Le ROCFM</b>	5
<u>Nous sommes action communautaire autonome</u>	
<b>4. Le ROCFM</b>	7
<u>Nous sommes action communautaire autonome famille</u>	
<b>5. Vie associative</b>	9
<u>Être membre du ROCFM c'est:</u>	
<b>6. Vie associative et membrariat</b>	11
<u>Les attentes du ROCFM envers ses membres</u>	
<b>7. Membrariat</b>	12
<u>Catégorie des membres</u>	
<b>8. Cartographie</b>	14
<u>Concertation et représentation</u>	

# Le ROCFM

---



## Une histoire de familles

Le ROCFM compte 48 membres qui rejoignent des milliers de familles résidant dans 12 arrondissements de la ville de Montréal. Ces organismes, chacun à leur façon, avec leurs membres, agissent dans leur communauté afin d'enrichir l'expérience parentale. Ils offrent des espaces d'entraide, de ressourcement, de discussion, de partage et d'action aux familles. Les organismes communautaires famille sont des milieux où elles peuvent, ensemble, se donner du pouvoir, tisser des liens sociaux et ainsi donner du sens à leur quotidien

## Mission

- Regrouper et soutenir les organismes communautaires Famille de l'Île de Montréal;
- Faire la promotion de l'approche, des actions et des expertises des organismes communautaires famille de l'Île de Montréal, et ce, afin de contribuer au mieux-être des familles;
- Informer et soutenir les organismes membres;
- Favoriser la collaboration, l'échange, les débats et la concertation entre les membres;
- Défendre les intérêts communs des organismes communautaires famille et des populations qu'ils desservent;
- Représenter les organismes communautaires famille dans les lieux régionaux de concertation;
- Représenter les organismes communautaires famille de Montréal auprès de regroupements nationaux d'organismes communautaires Famille.

# Le ROCFM

---



## Bienvenue dans le mouvement

Faire le choix d'être membre de votre regroupement régional, c'est décider de faire partie d'un mouvement communautaire autonome solidaire et riche de sa diversité.

Faire le choix d'être membre de votre regroupement régional, c'est être en lien avec un réseau riche en expertise qui vous permet d'être informé, d'échanger, de débattre, de prendre position.



Le ROCFM est votre regroupement régional, ses orientations découlent de vos besoins, de vos réalités et vous êtes ceux qui lui donnez sa couleur si unique! Tous ensemble, nous partageons le même objectif, soit de préserver l'autonomie des organismes communautaires. Cette autonomie passe par une multitude d'aspects sur lesquels nous devons travailler solidairement.

En faisant le choix d'être membre du ROCFM, vous avez l'opportunité d'orienter les actions de votre regroupement, de vous impliquer au sein de différents comités et de participer activement à la vie associative et démocratique de celui-ci.

Prenez votre place, faites partie d'une force collective!

# Le ROCFM



## Nous sommes action communautaire autonome

Parce que les organismes communautaires Famille font partie d'un mouvement plus large qui se définit comme communautaire et autonome ! Pour être membre du ROCFM, un organisme doit répondre aux caractéristiques de l'action communautaire autonome (ACA).

### **Caractéristiques des organismes d'action communautaire**

Être un organisme à but non lucratif

Être enraciné dans la communauté

Entretenir une vie associative et démocratique

Être libre de déterminer sa mission, ses approches, ses pratiques et ses orientations

### **Caractéristiques de l'action communautaire autonome**

Avoir été constitué à l'initiative des gens de la communauté

Avoir une mission sociale propre à l'organisme et favorisant la transformation sociale durable

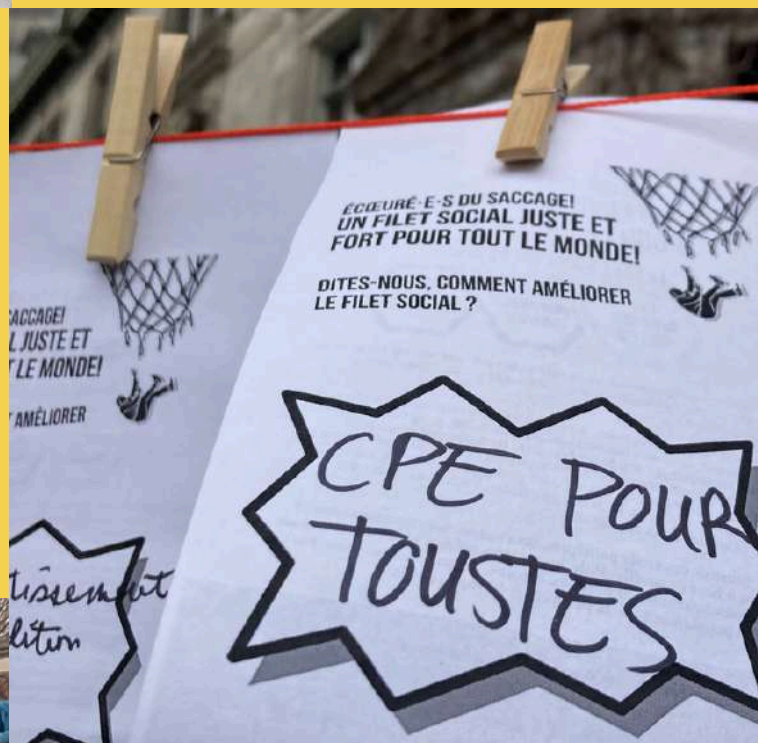
Avoir des pratiques citoyennes, des approches larges axées sur la globalité des situations problématiques abordées

Être dirigé par un CA indépendant du réseau public ou de tout autre bailleur de fonds



**Pour l'action  
communautaire  
autonome famille**

**Les citoyen-nés sont les  
principaux acteurs-trices du  
développement de leur milieu**



# Le ROCFM



## Nous sommes action communautaire autonome famille

Parce qu'un organisme communautaire Famille travaille pour et avec les familles ! Parce qu'ils ont été créés, pour et avec les familles, à l'initiative de personnes ou d'organismes membres de cette communauté, préoccupés par les conditions des vies dans lesquelles naissent et évoluent les familles.  
Les organismes communautaires Famille membres du ROCFM se distinguent en correspondant aux caractéristiques de l'action communautaire famille.

### Caractéristiques de l'action communautaire autonome famille

Se préoccupe du développement de tous les membres de la famille et de la qualité des relations entre les enfants et leurs parents

Valorise le rôle de parent ainsi que sa reconnaissance

Favorise la prise en charge des familles par elles-mêmes

Permet le partage et l'enrichissement de l'expérience parentale

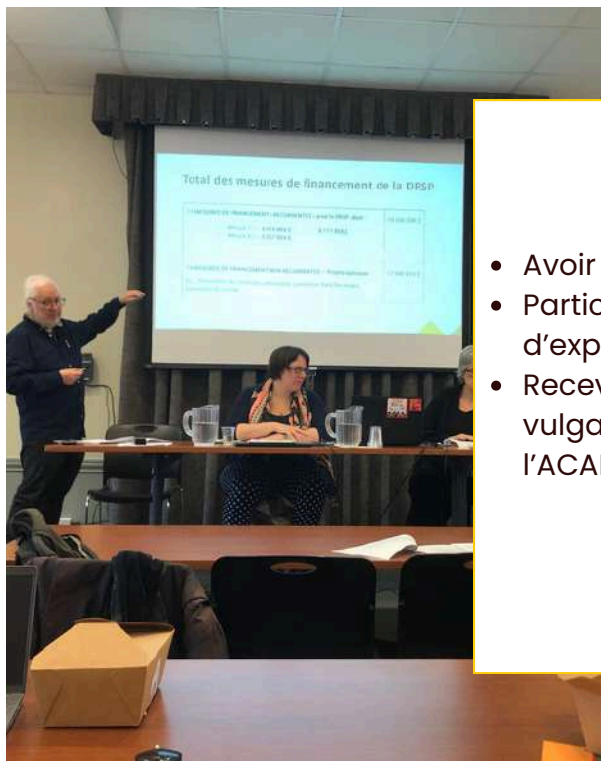
Est un organisme de type d'aide, d'entraide et de dépannage ou de soutien au milieu de vie



# Vie associative

## Être membre du ROCFM c'est:

- Profiter de tribunes régionales et québécoises afin de faire entendre les besoins et les revendications des OCF ;
- Bénéficier de la force du nombre dans la défense des intérêts des organismes de la région et être au cœur d'un réseau solidaire ;
- Participer à la défense collective des droits, notamment en matière de justice sociale, de santé, de lutte à la pauvreté, d'environnement et d'accès équitable aux services publics, etc;

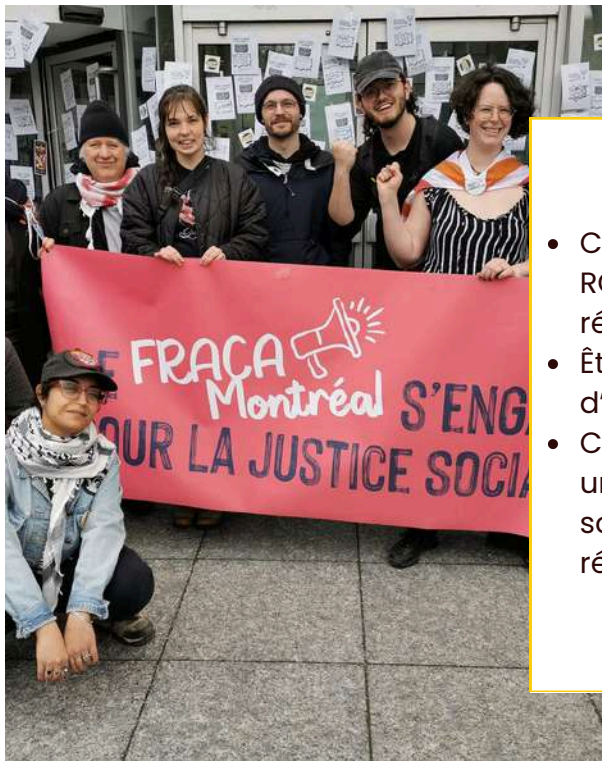


- Avoir accès aux formations du ROCFM;
- Participer aux activités d'échange et de partage d'expertise (déjeuners- causeries);
- Recevoir des analyses politiques et des outils de vulgarisation sur les enjeux du mouvement de l'ACAF;

# Vie associative

## Être membres du ROCFM c'est:

- Recevoir les Nouvelles du ROCFM qui vous tient informé-es des actualités à l'échelle régionale et nationale, ainsi que des enjeux sociopolitiques qui touchent directement les organismes communautaires autonomes ;
- Recevoir des outils afin de renforcer et démontrer votre appartenance au mouvement d'action communautaire autonome de Montréal;
- Participer aux assemblées des membres et à l'assemblée générales du ROCFM ;

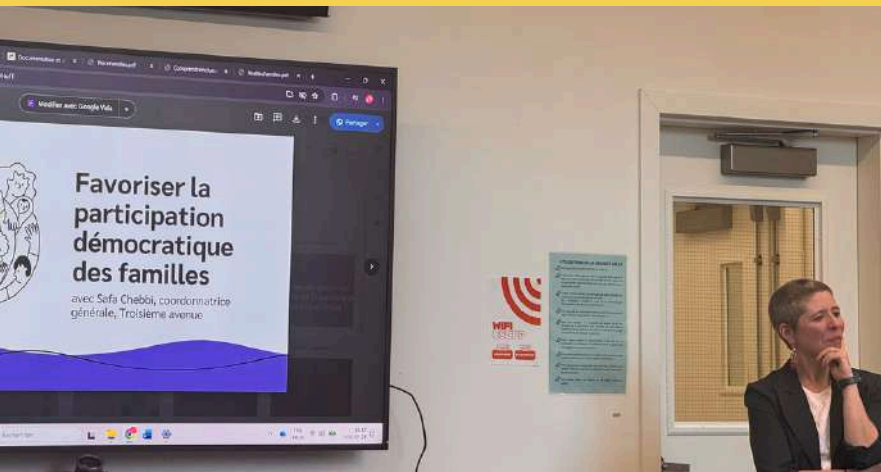


- Contribuer aux prises de position collectives du ROCFM, en cohérence avec vos valeurs et vos réalités ;
- Être éligible pour siéger au conseil d'administration ou participer à des comités ;
- Contribuer à la vitalité démocratique du ROCFM, un espace essentiel de concertation, de solidarité et de transformation sociale dans la région de Montréal.



## Pour quelles raisons votre groupe est-il membre du regroupement?

*Un groupe qui est membre le devient dans le but de se retrouver dans un lieu d'échanges, de solidarité, de réciprocité, de réflexion et d'analyses dans lequel il est mis à contribution ! Il est bien entendu que votre implication est modulée selon les capacités de votre organisme.*



# Vie associative et membrariat



## Les attentes du ROCFM envers ses membres

Pour être en mesure de bien représenter ses membres et d'appuyer ses démarches sur un argumentaire factuel et solide, le ROCFM a besoin de votre participation active. Voici les attentes principales du ROCFM envers ses membres:

### 1. Remplir le formulaire de renouvellement

Faire parvenir annuellement le formulaire de renouvellement et la cotisation au ROCFM. Ces informations permettent de dresser un portrait à jour du membrariat et d'ajuster les outils, les communications et les activités en fonction de celui-ci.

### 2. Acheminer votre rapport d'activités

Transmettre annuellement le rapport d'activités de votre organisme au ROCFM afin d'enrichir la compréhension des réalités du terrain et d'appuyer les argumentaires financiers par des exemples concrets et réels.

### 3. Participer à la vie associative

Participer aux activités organisées par le ROCFM : assemblée générale annuelle, déjeuners-causeries, journée d'information, formation, etc. (au minimum d'une par année).

S'impliquer au sein des comités de travail ponctuels du ROCFM (selon bien entendu les habilités et les disponibilités des personnes ressources dans les groupes).

Répondre au regroupement : à ses envois postaux, aux appels téléphoniques et aux différentes démarches initiées par le ROCFM dans une année (sondages, réseau d'entraide, démarches pour le cadre de référence, etc.).

### 4. Être un membre actif

Être disponible lorsque vous êtes interpellé par le regroupement : participer à des actions collectives, participer à des activités de mobilisation, tenir informer le regroupement de ce qui se passe dans votre groupe et dans votre quartier lorsque pertinent pour le regroupement, etc.



# Membrariat

---



## Catégorie des membres

Il existe deux catégories de membre au ROCFM:

### Membre régulier

Ils doivent se reconnaître et adhérer au cadre de reconnaissance et de financement des organismes communautaires autonome Famille et respecter les règlements généraux du ROCFM.

### Les droits

- Droit de vote aux assemblées;
- Être membre du CA;
- Recevoir les invitations aux activités du ROCFM et tous les comptes-rendus des
- Rencontres organisées par le ROCFM (déjeuner-causerie);
- Obtenir du support du ROCFM dans la défense d'un dossier ou l'accompagnement d'une démarche.

### Membre allié observateur

Peuvent devenir membres alliés observateurs : Les organismes sans but lucratif, contrôlés démocratiquement par leurs membres qui adhèrent aux objectifs et orientations du ROCFM et qui désirent appuyer ses actions.

### Les droits

- Recevoir les invitations aux activités du ROCFM;
- Recevoir les comptes-rendus des rencontres auxquelles ils participent;
- Recevoir l'infolettre Nouvelles du ROCFM.



# Membrariat



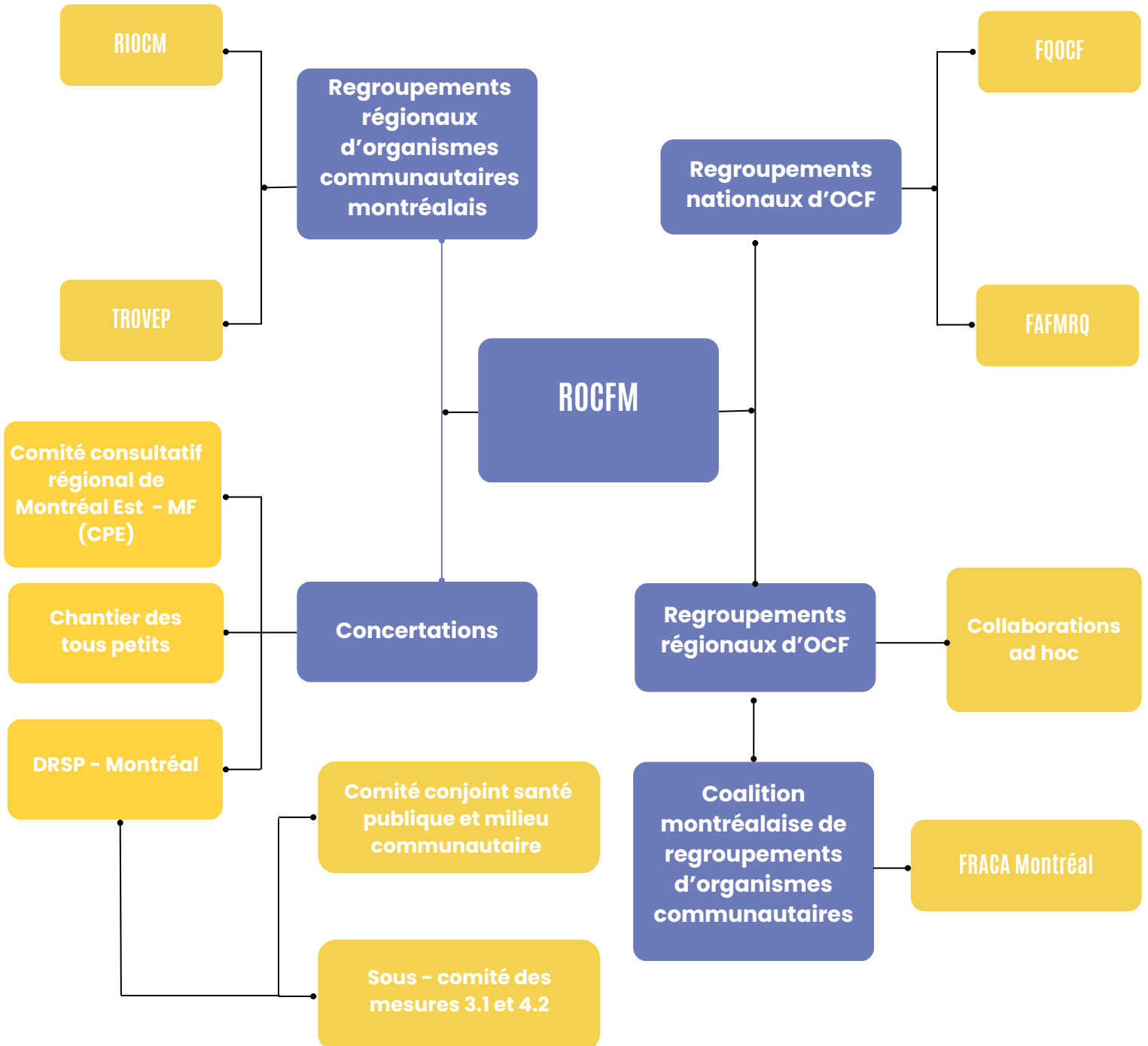
## Catégorie des membres

Membre régulier	Membre allié observateur
<p>Critère 1 Action communautaire autonome Obligatoire</p>	<p>Critère 1 Action communautaire autonome Obligatoire</p>
<p>Critère 2 Organisme communautaire Famille Obligatoire</p>	<p>Critère 2 Organisme communautaire Famille Facultatif</p>
<p>Critère 3 Participation Obligatoire</p>	<p>Critère 3 Participation Facultatif</p>



# Cartographie

## Concertation et représentation

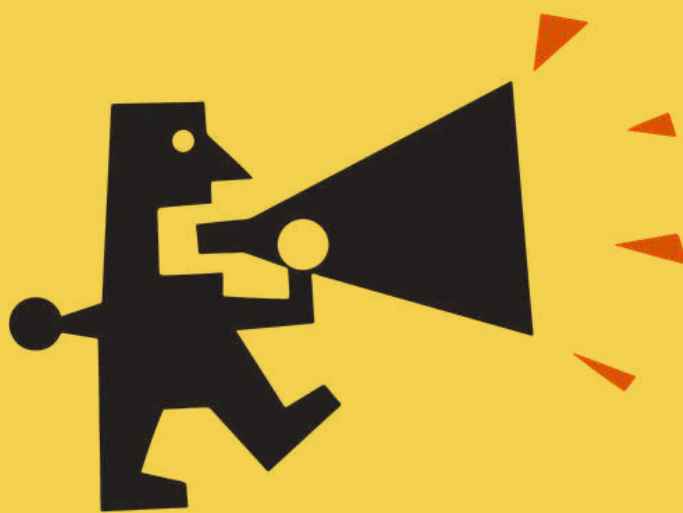


# Acronymes

---



- CPE : Centre de la petite enfance
- DRSP : Direction régionale de santé publique de Montréal
- FAFMRQ : Fédération des associations de familles monoparentales et recomposées
- FQOCF : Fédération québécoise des organismes communautaires Famille
- FRACA Montréal : Front régional de l'action communautaire autonome
- MF : ministère de la Famille
- RIOCM : Regroupement intersectoriel des organismes communautaires de Montréal
- TROVEP : Table régionale des organismes volontaires d'éducation populaire



ROC FM

Regroupement des organismes  
communautaires famille de Montréal

6839, rue Drolet, bureau 304  
Montréal (Québec) H2S 2T1  
(514) 279-3489  
[www.rocfm.org](http://www.rocfm.org)